

LOKAAL SAMENWERKEN AAN VERSLAVINGSPREVENTIE



WAT KAN DE IVZ VOOR UW GEMEENTE BETEKENEN?

Wat kan de Instelling voor VerslavingsZorg voor uw gemeente betekenen?

Hulp bij verslaving of problemen door alcohol-, drugs- en medicijngebruik, gokken, internetten en gamen¹

Verslavingszorg is onderdeel van de GGZ en biedt hulp aan mensen die problemen ervaren door middelengebruik of gokken/gamen of die kampen met een verslaving. Zijzelf of hun naasten kunnen terecht bij een Instelling voor VerslavingsZorg (IVZ) voor informatie, advies of consultatie, begeleiding en/of behandeling.

Preventie van (problematisch) middelengebruik en gokken/gamen: van voorkomen tot schadebeperking

Verslavingspreventie draagt bij aan het voorkómen van persoonlijke en maatschappelijke schade door middelengebruik (alcohol, tabak en drugs) en gokken/ gamen.

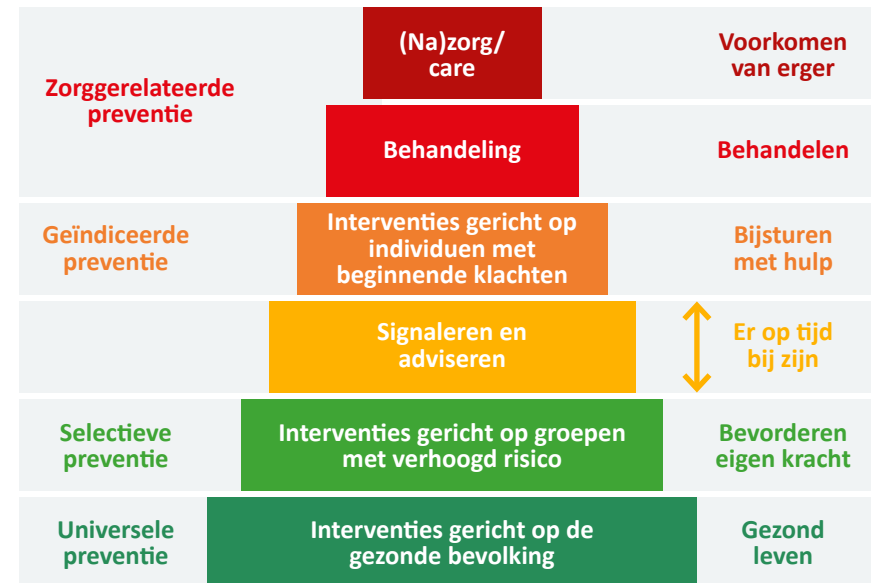
De IVZ richt zich op verschillende soorten preventie:

1. voorkómen van (problemen door) middelen-gebruik en gokken
2. vroegtijdige signalering van problemen bij risicogroepen en interventies gericht op individuen met beginnende klachten
3. toeleiding naar hulpverlening bij problematisch gebruik
4. beperken van persoonlijke en maatschappelijke schade door gebruik

Sluitende preventieketen

Verslavingspreventie wordt bij voorkeur aangeboden in een (zorg)keten waar de verschillende elementen goed op elkaar aansluiten, van licht naar zwaar:
preventie – begeleiding – behandeling – (na)zorg.

IVZ's zetten in op alle onderdelen van deze keten:



¹ Omwille van de leesbaarheid spreken we hierna over middelengebruik en gokken/gamen

WAT KAN DE IVZ VOOR UW GEMEENTE BETEKENEN?

Kwalitatief goede verslavingspreventie

De IVZ adviseert, deelt kennis en voert interventies zoveel mogelijk uit op basis van (wetenschappelijk) onderzoek. Bronnen die de IVZ onder meer gebruikt:

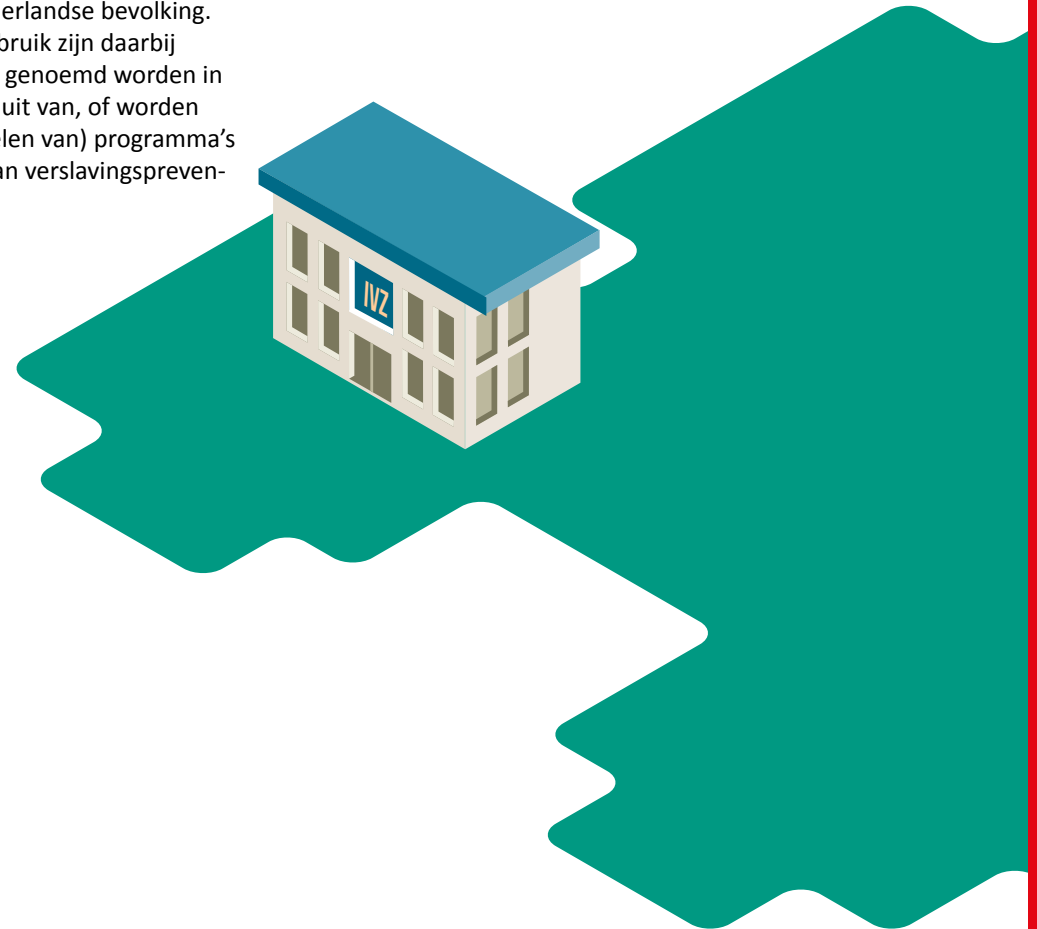
- interventiedatabases van het Loket Gezond Leven (RIVM) en het Nederlands Jeugd Instituut (NJI)
- kennis van landelijke partijen zoals Verslavingskunde Nederland, het Nederlands Jeugd Instituut (NJI) en het Trimbos-instituut
- cijfers uit lokaal of landelijk onderzoek
- (inter)nationale onderzoeken en literatuur over verslavingspreventie

Basispakket

Alle IVZ's die zijn aangesloten bij [Verslavingskunde Nederland](#) werken met het Basispakket Verslavingspreventie; een combinatie van kwalitatief goede interventies – zoveel mogelijk uit de databases van RIVM en NJI – die passen in de preventieketen. Gemeenten kunnen dit basispakket afnemen, al dan niet aangepast of aangevuld op basis van de vraagstukken die spelen binnen de lokale situatie.

Aansluiting Nationaal Preventieakkoord

In het [Nationaal Preventieakkoord](#), in 2019 voor het eerst opgesteld in opdracht van het ministerie van VWS, staan afspraken die gaan over het verbeteren van de gezondheid van de Nederlandse bevolking. Roken en overmatig alcoholgebruik zijn daarbij speerpunten. Maatregelen die genoemd worden in het akkoord maken onderdeel uit van, of worden meegenomen in (het ontwikkelen van) programma's en interventies ten behoeve van verslavingspreventie.



WAT KAN DE GEMEENTE DOEN?

Lokaal verslavingspreventie beleid, wat kan de gemeente doen?

Lokaal invulling geven aan preventief middelenbeleid

Op basis van en aansluitend op landelijke wet- en regelgeving heeft de gemeente een verantwoordelijkheid voor de gezondheid van haar inwoners.
> [Lees meer over beleidskaders alcohol en drugs](#)

Preventie inzetten van licht naar zwaar





In een evenwichtig preventief beleid vormt universele preventie de basis. Hoe steviger deze basis wordt neergezet, hoe minder 'doorstroom' plaatsvindt naar duurdere vormen van selectieve en geïndiceerde preventie of naar behandeling en zorggerelateerde preventie.

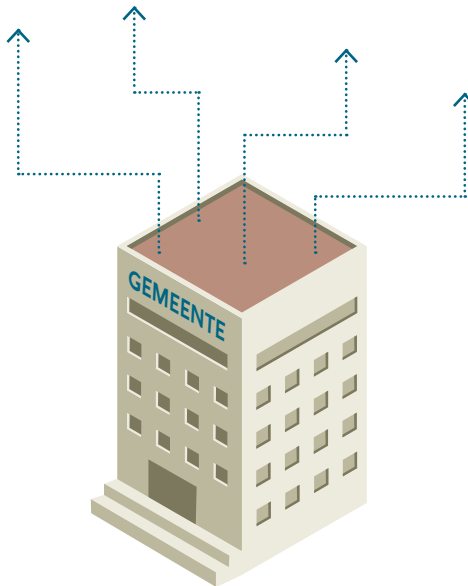
Regie voeren over een integrale aanpak

Effectieve preventie van verslavingsproblemen op lokaal niveau vraagt om een integrale aanpak. Er zijn veel partijen betrokken vanuit verschillende beleidsdomeinen en organisaties. Als gemeente kunt u hierin de regie voeren en het gewenste beleid stimuleren en faciliteren.

> [Klik hier voor meer informatie over integraal werken](#)

Een integrale aanpak is gebaseerd op een mix van 4 pijlers:

-  1. Voorlichting en educatie
-  2. Signalering, advies en ondersteuning
-  3. Fysieke en sociale omgeving
-  4. Regelgeving en handhaving



Regie voeren over processtappen

- Betrek relevante beleidsterreinen binnen de gemeente. Hierbij kunt u denken aan openbare orde, veiligheid en gezondheid, maar bijvoorbeeld ook aan onderwijs, sport, evenementen en horeca.
- Breng alle benodigde ketenpartners in beeld en laat hen samenwerken. Hierbij kunt u onder andere denken aan: GGD, politie, verslavingszorg, onderwijs, Halt, jeugd- en jongerenwerk, wijk- en generalistentteams, GGZ, horeca- en evenementenbranche.
- Maak een [probleemanalyse](#) om zicht te krijgen op de specifieke knelpunten in uw gemeente.*
- Zorg voor bestuurlijk draagvlak.
- [Kies prioriteiten](#) en doelen vanuit een gezamenlijke visie.*
- Maak een plan voor uitvoering van interventies en samenwerking.
- Voer interventies en maatregelen in [samenhang](#) uit.*
- [Monitor](#) en evalueer het proces en de resultaten.*

** In deze stappen kan de IVZ ondersteuning bieden of (deels) de uitvoering verzorgen*



IVZ aanbod gemeente

Waarom belangrijk?

De IVZ kan gemeenten ondersteunen bij het monitoren van ontwikkelingen ten behoeve van het verslavingspreventiebeleid. De IVZ heeft zicht op landelijke, regionale en lokale ontwikkelingen met betrekking tot middelengebruik, gokken en gamen en heeft kennis van effectieve preventieve aanpakken en interventies. Op basis daarvan adviseert zij gemeenten over onder meer:

- ontwikkelen van lokaal beleid verslavingspreventie
- kansspelbeleid
- aanpak van problematiek rond een specifiek middel, bijvoorbeeld lachgas of GHB
- aanpak van problematiek rond specifieke doelgroepen of settings
- duiding van trends en ontwikkelingen

Wat kan uw IVZ betekenen?

In overleg kan de IVZ voor de gemeente de volgende activiteiten uitvoeren en/of begeleiden:



Signalering, advies en ondersteuning

- Monitoring en beleidsadvies
- Duiden landelijke/regionale/lokale ontwikkelingen



IVZ aanbod Algemeen publiek

- universele preventie

Waarom belangrijk?

Voor mensen met vragen over middelengebruik en gokken moet betrouwbare en laagdrempelige informatie toegankelijk zijn over (de risico's van) alcohol, tabak, drugs, gokken, gamen en verslaving. Maar ook over wet- en regelgeving, middelengebruik en opvoeding, signalen van gebruik, (zelf)zorg en hulp aan naasten.



Wat kan uw IVZ betekenen?

In overleg kan de IVZ voor het algemeen publiek de volgende activiteiten uitvoeren en/of begeleiden:



Voorlichting en educatie

- Informatieverstrekking via onder andere social media en informatiebijeenkomsten
- Verstrekken van foldermateriaal, aangepast op de ontvanger
- Consultatie en advies
- Landelijke chatservice: bereikbaar van maandag t/m vrijdag van 13.00 tot 17.00 uur. De chatservice wordt bemand door preventiewerkers die werkzaam zijn bij de verschillende IVZ instellingen en wordt gecoördineerd door het Trimbos Instituut.
- Ondersteuning bij Campagnes, zoals [IkPas](#), [NIX18](#) en [Stoptober](#)

Welke doelgroepen worden bereikt?

- Algemeen publiek



IVZ aanbod Onderwijs

- universele preventie
- selectieve preventie
- geïndiceerde preventie

Waarom belangrijk?

Het puberbrein is in ontwikkeling en daardoor extra kwetsbaar. Het gebruik van alcohol, tabak en drugs verstoort die ontwikkeling en kan leiden tot slechtere schoolprestaties, verzuim en soms zelfs tot schooluitval. Uit onderzoek blijkt dat jongeren die vroeg starten, vaker blijven gebruiken en meer kans lopen om verslaafd te raken. Preventie moet daarom op jonge leeftijd starten en het onderwijs is een setting waarin alle jongeren bereikt kunnen worden.

Wat kan uw IVZ betekenen?

De IVZ kan voor de onderwijsinstellingen in de gemeente het preventieprogramma [Helder op School](#) uitvoeren en/of begeleiden.

Helder op School is een schoolpreventieprogramma dat zich richt op (preventie van) roken, alcohol, drugs en en gamen. Het is voor alle typen onderwijs inzetbaar: primair onderwijs, voortgezet (speciaal) onderwijs, mbo, hbo en wo.

Helder op School is een gestructureerd, theoretisch goed onderbouwd programma met deskundige begeleiding en een integrale aanpak, afgestemd op niveau en leeftijd. Het geeft de school handvatten voor het vormen van een goed verslavingspreventiebeleid met aandacht voor de 4 pijlers:

Voorlichting en educatie

- Lessen
- [Smokefree challenge](#)
- Informatievoorziening

Signalering, advies en ondersteuning

- Deskundigheidsbevordering, signaleren en begeleiden
- Individuele, motiverende gespreksvoering met zowel de leerling als eventueel hun ouders/opvoeders. De IVZ maakt hierbij gebruik van de effectief bewezen interventies [Moti-4](#) en [Alcoholadvies-gesprek](#).

Fysieke en sociale omgeving

- Oudervoorlichting en opvoedondersteuning, inrichting schoolomgeving

Regelgeving en handhaving

- Schoolregels

Welke doelgroepen worden bereikt?

- Leerlingen
- Ouders, verzorgers
- Schoolpersoneel, o.a. docenten en ondersteunend personeel
- Zorgteam, o.a. schoolmaatschappelijk werk, jeugdarts



IVZ aanbod Horeca & Coffeeshops

- universele preventie
- selectieve preventie

Waarom belangrijk?

Alcohol- en drugsgebruik in het uitgaansleven brengt gezondheids- en veiligheidsrisico's met zich mee. Met een goed alcohol- en drugsbeleid kunnen de risico's worden beperkt en kunnen afspraken worden gemaakt over het adequaat reageren op veiligheids- en gezondheidsincidenten.

Wat kan uw IVZ betekenen?

De IVZ kan voor de horeca en coffeeshops de volgende activiteiten uitvoeren en/of begeleiden:



Voorlichting en educatie

- Informatieverstrekking aan de einddoelgroep, zoals de uitgaander of bezoeker van een coffeeshop.



Signalering, advies en ondersteuning

- Onder meer: cursussen / trainingen organiseren voor professionals in het uitgaansleven op het gebied van naleving drank- en horecawet, trends, omgaan met alcohol- en druggerelateerde agressie, eerste hulp bij gezondheidsproblemen door alcohol- en drugsgebruik, verantwoord gastheerschap en vroegsignalering in de coffeeshop.



Regelgeving en handhaving

- Ondersteuning en advies aan horeca en coffeeshops over een veilige uitgaansomgeving.

Welke doelgroepen worden bereikt?

- Bezoekers van de (op jongeren gerichte) horeca
- Ondernemers en personeel (zoals barmedewerkers, coffeeshopmedewerkers, security)
- Boa's / politie
- Medisch personeel zoals EHBO, maar ook first responders zoals ambulancepersoneel





IVZ aanbod Sportverenigingen

- *universele preventie*

Waarom belangrijk?

Sporten onder deskundige begeleiding is een beschermende factor voor middelengebruik, mits er sprake is van een gezonde rookvrije sportomgeving. Sportverenigingen kunnen werken aan een gezonde omgeving door het opstellen en naleven van een [alcoholbeleid](#) en huisregels zoals een rookvrije vereniging. en huisregels. Hiermee kan voorkomen worden dat de jeugd een slecht voorbeeld krijgt en slechter presteert in de sport, maar helpt ook boetes, agressie en rijden onder invloed te verminderen.

Wat kan uw IVZ betekenen?

De IVZ kan het bestuur, de begeleiders en leden van sportverenigingen ondersteunen middels:



Voorlichting en educatie

- Informatievoorziening in de vorm van folders, campagnes en informatiebijeenkomsten
- Communicatie over huisregels



Signalering, advies en ondersteuning

- Uitvoeren van de Instructie Verantwoord Alcoholschenken (IVA). De IVA is ontwikkeld om te voldoen aan de wettelijke verplichting dat barvrijwilligers een instructie verantwoord alcoholschenken moeten volgen. Na de IVA zijn de barvrijwilligers gecertificeerd conform wettelijke eis.
- Deskundigheidsbevordering: de IVZ kan voor sportbegeleiders verschillende typen trainingen verzorgen. Onderwerpen: trends, signaleren van gebruik, gespreksvaardigheden en casuïstiekbespreking.
- Individuele, motiverende gespreksvoering met zowel sporter als eventueel hun ouders/opvoeders. De IVZ maakt hierbij gebruik van de effectief bewezen interventies [Moti-4](#), [Moti-55](#) en [Alcoholadviesgesprek](#).



Regelgeving en handhaving

- Ondersteuning bij het ontwikkelen van alcohol- (en drugs)beleid en de communicatie daarover binnen de vereniging.

Welke doelgroepen worden bereikt?

- Minder- en meerderjarige sporters en hun eventuele naasten zoals ouders
- Bestuur, begeleiders en (bar)vrijwilligers



IVZ aanbod Evenementen

- *selectieve preventie*

Waarom belangrijk?

Jongeren die uitgaan en evenementen bezoeken, gebruiken (veel) meer alcohol, tabak en drugs dan jongeren die niet uitgaan. Dit levert nadelige gevolgen en risico's op voor de veiligheid en gezondheid van henzelf en anderen. Om die reden is het belangrijk dat er op evenementen een alcohol- en drugsbeleid geldt.

Wat kan uw IVZ betekenen?

De IVZ kan bij het evenementenbeleid en de uitvoering daarvan ondersteunen met de volgende activiteiten:



Voorlichting en educatie

- Informatieverstrekking aan de bezoekers van evenementen met behulp van de erkende interventie Unity. Unity is een vrijwilligersproject waarbij jonge mensen uit de dancescene op festivals en feesten voorlichting geven over uitgaan, alcohol en drugs en de risico's die daarbij komen kijken.



Signalering, advies en ondersteuning

- Cursussen/ trainingen organiseren voor vrijwilligers en professionals betrokken bij evenementen. Onderwerpen kunnen zijn: naleving Alcoholwet, omgaan met alcohol- en druggerelateerde agressie, trends en eerste hulp bij gezondheidsproblemen door alcohol- en drugsgebruik.



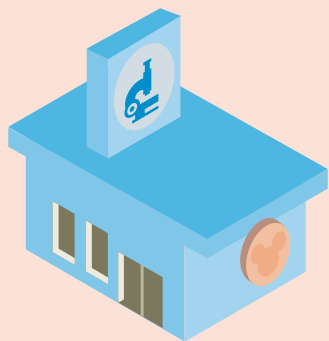
Regelgeving en handhaving

- Ondersteuning bij het ontwikkelen en uitvoeren van evenementenbeleid.

Aanvullende informatie over 'alcohol, drugs en tabak op evenementen' is te vinden in de [Leidraad voor gemeenten 3.0](#) en de bijbehorende [Infographic](#).

Welke doelgroepen worden bereikt?

- Bezoekers van evenementen
- Personeel, zoals barmedewerkers, organisatoren en vrijwilligers
- Politie/ beveiliging
- Medisch personeel, zoals EHBO- en ambulancemedewerkers.



IVZ aanbod Drugstestservice

- *selectieve preventie*

Waarom belangrijk?

Drugs gebruiken brengt altijd een gezondheidsrisico met zich mee. Soms verschijnen drugs op de markt met een extra groot risico voor de volksgezondheid. Het DIMS verzamelt informatie over drugs door een landelijk netwerk van instellingen voor verslavingszorg met testfaciliteiten. De lokale gebruiker levert ter controle bij de testfaciliteit zijn drugs in. Het DIMS kan zo goed volgen wat op de markt van uitgaansdrugs te koop is. Het kan een waarschuwing afgeven wanneer drugs stoffen bevatten die een gevaar zijn voor de volksgezondheid.

Wat kan uw IVZ betekenen?

De meeste IVZ's zijn aangesloten bij het DIMS en kunnen ondersteunen bij de volgende activiteiten:



Voorlichting en educatie

- Mensen die drugs gebruiken kunnen hun drugs op de testlocatie laten onderzoeken op samenstelling. Na analyse in een laboratorium krijgt de gebruiker informatie over de samenstelling en de mogelijke risico's. Als stoffen worden aangetroffen met een direct gevaar voor de volksgezondheid, worden regionale of landelijke waarschuwingsacties opgezet.



Signalering, advies en ondersteuning

- DIMS start een landelijke waarschuwingscampagne (Red Alert) wanneer stoffen worden gevonden met een acuut risico voor de volksgezondheid. Hierbij wordt een protocol gevolgd dat is opgesteld in samenwerking met het ministerie van VWS, de Inspectie voor de Gezondheidszorg en de deelnemende IVZ's.

Welke doelgroepen worden bereikt?

- Gebruikers van (uitgaans)drugs
- Ministerie van VWS, de Inspectie voor de Gezondheidszorg, de lokale driehoek en de deelnemende IVZ's



IVZ aanbod Jongerenwerk & hanggroepen

- *selectieve preventie*
- *geïndiceerde preventie*

Waarom belangrijk?

Het aansluiten bij een hanggroep is een sterke voorspellende factor voor middelengebruik. De meeste hanggroepen worden gevormd door jongeren van verschillende leeftijden. De jongere leden van de groep imiteren vaak het middelengebruik van de oudere leden. Jongerenwerkers hebben deze doelgroepen meestal goed in beeld en kunnen een belangrijke schakel vormen in de keten van vroegsignalering.

Wat kan uw IVZ betekenen?

Preventiewerkers van de IVZ kunnen, samen met jongerenwerkers en eventueel andere netwerkpartners, laagdrempelig contact leggen met hangjongeren die experimenteren met middelen en met jongeren die al problemen ondervinden door het gebruik. Het doel is om via deze weg vroegtijdig met jongeren in gesprek te gaan over hun zorgwekkende gedrag omtrent middelengebruik, gokken en/of gamen en hen waar nodig toe te leiden naar verdere ondersteuning of behandeling.

De IVZ kan ondersteunen bij de volgende activiteiten:



Voorlichting en educatie

- Informatievoorziening aangepast op de doelgroep. Hierbij kan ook ingezoomd worden op bijvoorbeeld een specifiek middel zoals lachgas of een specifieke doelgroep zoals jongeren met LVB problematiek.

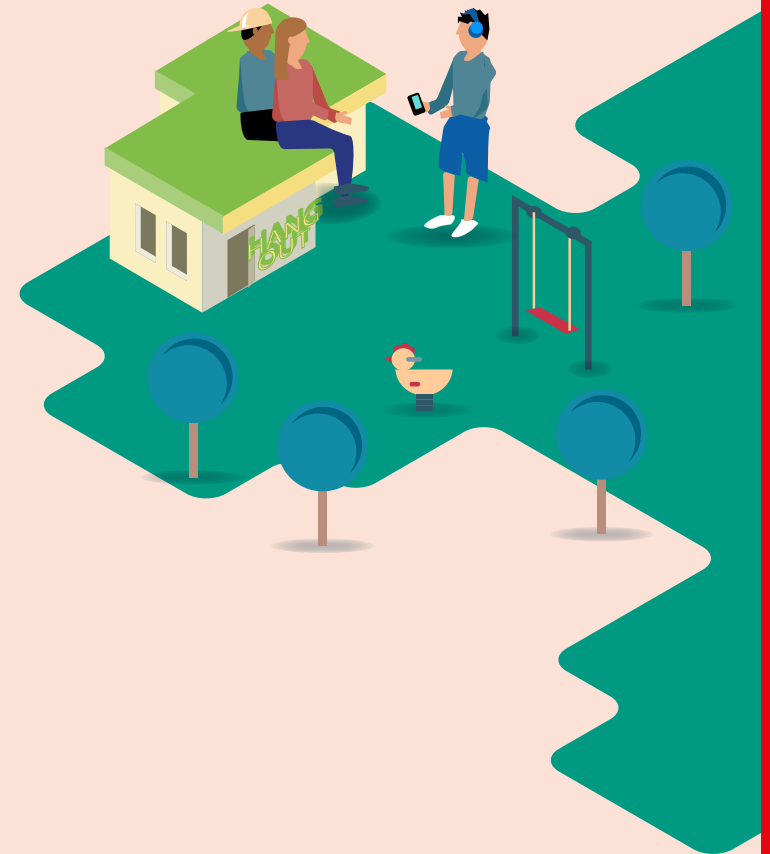


Signalering, advies en ondersteuning

- Deskundigheidsbevordering kan verzorgd worden voor netwerkpartners die werken met jeugd op straat en kan ingaan op trends, signaleren van gebruik, gespreksvaardigheden en eventueel casuïstiekbespreking.
- Individuele, motiverende gespreksvoering met zowel de jongere als eventueel hun ouders/opvoeders, waarbij gebruik gemaakt wordt van de effectief bewezen interventies [Moti-4](#) en [Alcoholadviesgesprek](#).

Welke doelgroepen worden bereikt?

- Jongeren op straat en hun eventuele naasten zoals ouders
- Jongerenwerkers en eventuele andere netwerkpartners





Het IVZ aanbod voor Zorg- en Welzijnspartners

selectieve preventie

● *geïndiceerde preventie*



Waarom belangrijk?

Het tijdig opmerken en aankaarten van problemen door middelengebruik en gokken kan erger voorkomen. Het is daarom belangrijk dat professionals die werkzaam zijn in zorg en welzijn signalen van problemen kunnen herkennen, het gesprek kunnen aangaan, ondersteuning kunnen bieden en waar nodig kunnen verwijzen naar zwaardere vormen van zorg.

Wat kan uw IVZ betekenen?

De IVZ werkt samen met een uitgebreid netwerk van zorg- en welzijnspartners die een rol kunnen spelen in vroegsignalering. Denk onder meer aan huisartsen, wijk- en generalistenteam, jeugdartsen, alcoholpoli's in ziekenhuizen, jeugdzorginstellingen, LVB instellingen en GGZ. De IVZ kan deze partners versterken in hun signalerende rol en bijdragen aan een sluitende (vroeg)signaleringsketen.

De IVZ kan ondersteunen bij de volgende activiteiten:



Voorlichting en educatie

- Informatievoorziening aangepast op de doelgroep. Hierbij kan ook ingezoomd worden op bijvoorbeeld een specifiek middel zoals lachgas of een specifieke doelgroep zoals jongeren met LVB problematiek.



Signalering, advies en ondersteuning

- Deskundigheidsbevordering kan verzorgd worden voor diverse netwerkpartners en kan ingaan op signaleren van gebruik, gespreksvaardigheden en casuïstiekbespreking.
- Open & Alert: een interventie waarin beleidsontwikkeling, deskundigheidsbevordering en samenwerking centraal staan binnen risicosettings voor problematisch middelengebruik voor jongeren en jongvolwassenen.
- Individuele, motiverende gespreksvoering waarbij gebruik gemaakt wordt van de effectief bewezen interventies Moti-4, Moti-55 en Alcoholadviesgesprek.



Fysieke en sociale omgeving

- Naasten: Individueel en groepsaangebod' tussen haakjes zetten: (bijv. Craft, 5-step method, Help, mijn kind kan niet zonder).

Welke doelgroepen worden bereikt?

- Mensen met (beginnende) problematiek rond alcohol- en drugsgebruik, gokken en/of gamen en hun naasten.
- Netwerkpartners werkzaam binnen zorg en welzijn





Het IVZ aanbod voor de Wijk

- universele preventie
- selectieve preventie
- geïndiceerde preventie

Waarom belangrijk?

Vroegsignalering en preventie van problematisch middelengebruik, roken, en gamen/gokken in de wijk is een taak van alle lokale (zorg)partners in een wijk, en meer specifiek van de sociale wijkteams. Een structurele samenwerking tussen sociale wijkteams en de verslavingszorg is daarbij noodzakelijk. Ondersteuning en samenwerking dient zoveel mogelijk aan te sluiten bij lokale behoeften, initiatieven en mogelijkheden.

Wat kan uw IVZ betekenen?

De IVZ kan helpen prioriteiten te stellen op basis van monitoring van middelengebruik en verslavingsproblematiek onder de diverse doelgroepen in de wijk. Voorbeelden van doelgroepen waaraan (extra) aandacht besteed kan worden, zijn: 55-plussers, kinderen van ouders met psychiatrische problematiek of verslavingsproblemen (KOPP/KOV) en naasten.

De IVZ kan ondersteunen bij de volgende activiteiten:



Voorlichting en educatie

- Informatievoorziening: lokale campagnes, folders, chat-service, websites, consultatie en advies voor zowel wijkbewoners (algemeen publiek) als professionals/ netwerkpartners.
- Informatievoorziening aangepast op een specifieke doelgroep (zoals LVB of ouderen) of middel (lachgas of alcohol of de rookvrije generatie bijvoorbeeld).



Signalering, advies en ondersteuning

- Deskundigheidsbevordering voor wijkteams en andere netwerkpartners over signaleren van gebruik, gespreksvaardigheden en casuïstiekbespreking.
- Individuele, motiverende gespreksvoering waarbij gebruik wordt gemaakt van de effectief bewezen interventies Moti-4, Moti-55 en Alcoholadviesgesprek.



Fysieke en sociale omgeving

- KOPP - KOV kinderen: (groeps)interventies per leeftijdsgroep gericht op het versterken van de beschermende factoren.
- Naasten: Individueel en groepsaanbod' tussen haakjes zetten: (bijv. Craft, 5-step method, Help, mijn kind kan niet zonder).
- Opvoedondersteuning

Welke doelgroepen worden bereikt?

- algemeen publiek
- professionals/ netwerkpartners
- specifieke doelgroepen die in de wijk extra aandacht behoeven



LOKAAL SAMENWERKEN AAN VERSLAVINGSPREVENTIE

COLOFON

Opdrachtgever

Verslavingskunde Nederland
Regionale instellingen voor verslavingszorg
maken deel uit van Verslavingskunde Nederland.
Dit landelijke netwerk beoogt kwaliteit, uniformiteit
en zichtbaarheid van de instellingen te versterken.

Conceptontwikkeling, advies en tekstbewerking

A. Sannen en C. Harreveld, Trimbos-instituut

Teksten en advies

D. Van Pareren en T. Baert,
Verslavingskunde Nederland

Ontwerp / vormgeving

Taluut

Uitgave: Januari 2021

Herziening: Juni 2022

Indien u meer info wenst over dit Informatie-
instrument of over lokaal samenwerken
aan preventie van problemen met verslaving,
neem contact op met uw regionale Instelling voor
Verslavingszorg (zie [www.verslavingskunde-
nederland.nl](http://www.verslavingskunde-
nederland.nl) voor de naam van uw IVZ). Bij
voorkeur gaan wij aan de hand van dit instrument
nader met u in gesprek over uw lokale situatie.

Dit instrument wordt regelmatig geüpdate.
Op bovengenoemde site is ook altijd de laatste
versie van dit informatie-instrument te vinden.